

壹、內部組織架構

本校組織規程第二章所列組織架構(以 115 年 2 月 1 日生效日為基準)，分設教學單位、研究中心、行政單位及各種委員會。行政單位分別執掌教務、學務、總務、研發、國際事務等各項行政業務，茲依本校組織規程所定組織概況、組織系統圖及單位目標，分述如下：

一、組織概況

(一) 本校置校長一人，綜理校務，對外代表本校；得置副校長一至三人，襄助校長處理校務。

(二) 設下列教學單位：

(三)

1. 人文學院：中國語文學系(含博、碩士班)、外國語文學系(含碩士班)、社會政策與社會工作學系(含博、碩士班)、公共行政與政策學系(含博、碩士班、碩士在職專班)、歷史學系(含博、碩士班)、東南亞學系(含博、碩士班、人類學碩士班、碩士在職專班)、華語文教學碩士學位學程(碩士班)、非營利組織經營管理碩士學位學程(碩士在職專班)、原住民文化產業與社會工作學士學位學程原住民族專班、文化創意與社會行銷碩士學位學程、長期照顧經營管理碩士在職學位學程。
2. 管理學院：國際企業學系(含碩士班)、經濟學系(含碩士班)、資訊管理學系(含碩士班)、財務金融學系(含碩士班)、觀光休閒與餐旅管理學系(含碩士班，學士班學籍分組為「觀光休閒組」與「餐旅管理組」)、管理學院高階經營管理碩士學位學程(碩士在職專班)、新興產業策略與發展博士學位學程(學籍分組為「觀光創新組」與「新興產業組」)、新興產業策略與發展碩士學位學程、管理學院兩岸高階主管經營管理境外碩士在職學位學程、管理學院學士班、管理學院商業管理及資訊科技創新應用全英語碩士學位學程。
3. 科技學院：資訊工程學系(含博、碩士班)、土木工程學系(含博、碩士班)、電機工程學系(含博、碩士班)、應用化學系(含博、碩士班)、應用材料及光電工程學系(含碩士班)、科技學院學士班、人工智慧與機器人碩士學位學程、智慧精準農業產學研發博士學位學程。
4. 教育學院：國際文教與比較教育學系(含博、碩士班)、教育政策與行政學系(含博、碩士班)、諮商心理與人力資源發展學系(含輔導與諮商博士班、輔導與諮商碩士班、終身學習與人力資源發展碩士班)、課程教學與科技研究所(碩士班)、終身學習與人力資源發展碩士學位學程(碩士在職專班)、教育學院心理健康與諮詢碩士在職學位學程(碩士在職專班)、教育學院學士班。
5. 水沙連學院：地方創生與跨域治理碩士學位學程。
6. 通識教育中心：設綜合教學組及體育組。
7. 護理暨健康福祉學院：護理學系(含原住民族專班)、高齡健康與長期照顧管

理學士學位學程原住民族專班。

8. 非屬學院：智慧暨永續農業學士學位學程。

(四) 設立下列中心：

1. 語文教學中心：設華語文教學組、外國語文教學及語文教學研究組。
2. 師資培育中心：設行政與教學組及實習與進修組。
3. 校務研究中心：設資料組、研究組。

(五) 設下列行政單位：

1. 教務處：設註冊課務組、招生組、教學發展暨學習輔導中心。
2. 學生事務處：設課外活動組、衛生保健組、住宿服務組、諮商輔導與職涯發展組、學生安全與生活輔導中心、原住民族學生資源中心。
3. 總務處：設事務組、出納組、經營管理組、營繕組。
4. 研究發展處：設綜合業務組、產學與推廣教育營運中心、創業育成中心。
5. 國際及兩岸事務處：設國際事務組、僑教及大陸事務組。
6. 國際專修部：設教務組、學務組、綜合業務組。
7. 圖書館：設採編組、閱覽服務組。
8. 計算機與網路中心：設系統組、網路組。
9. 環境保護暨安全衛生中心：設環境保護組、安全衛生組。
10. 秘書室：設文書議事組、公關暨校友服務中心。
11. 人事室。
12. 主計室。

(六) 設下列各種會議：

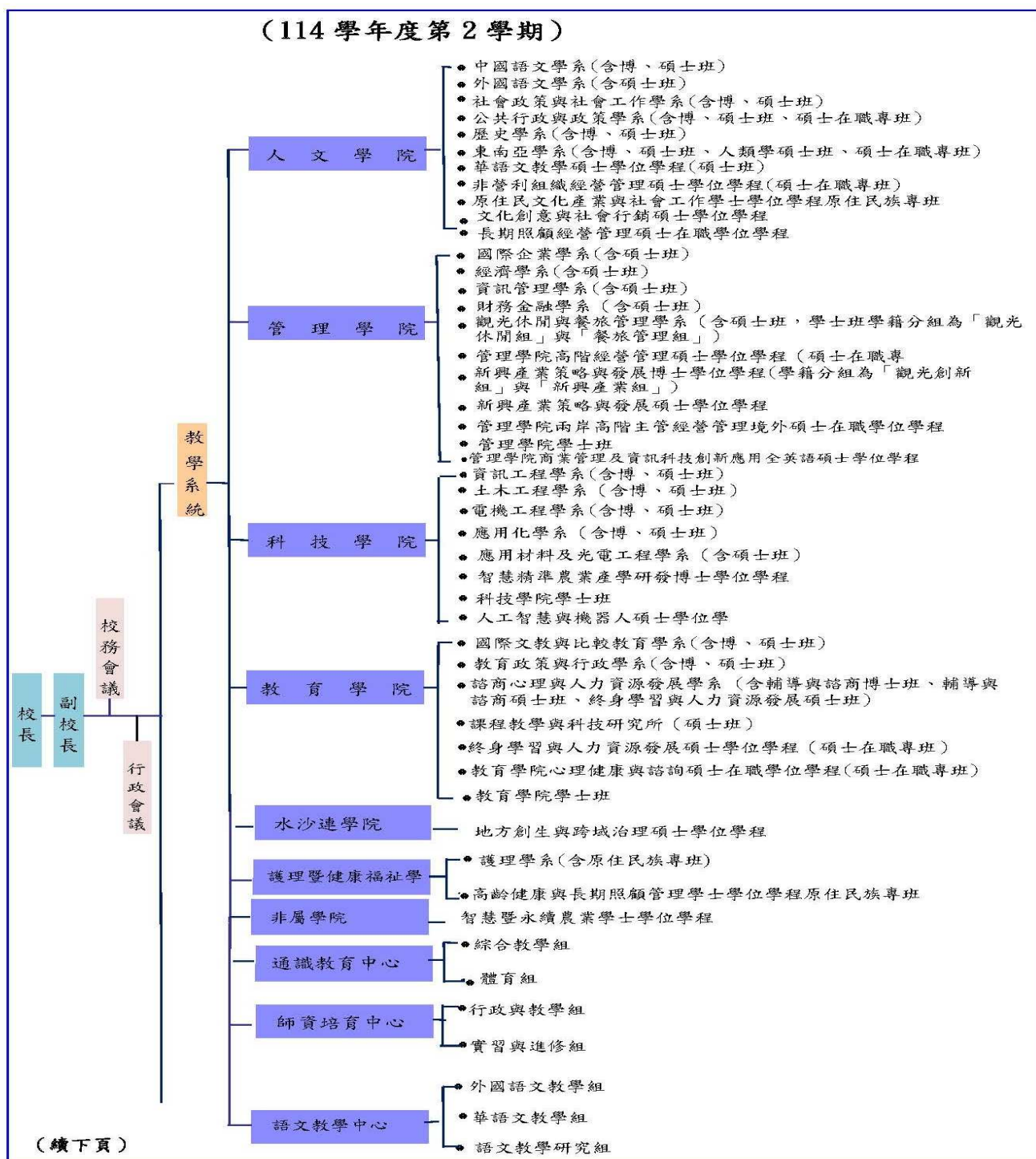
1. 校務會議
2. 行政會議
3. 教務會議
4. 學生事務會議
5. 總務會議
6. 研究發展會議
7. 國際及兩岸事務會議
8. 各學院院務會議
9. 通識教育中心業務會議
10. 各學系、研究所務會議
11. 各處、部、館、室、中心會議

(七) 設下列各種委員會：

1. 教師評審委員會。
2. 教師申訴評議委員會。
3. 學生申訴評議委員會。
4. 職員評審委員會。
5. 校務發展規劃委員會。

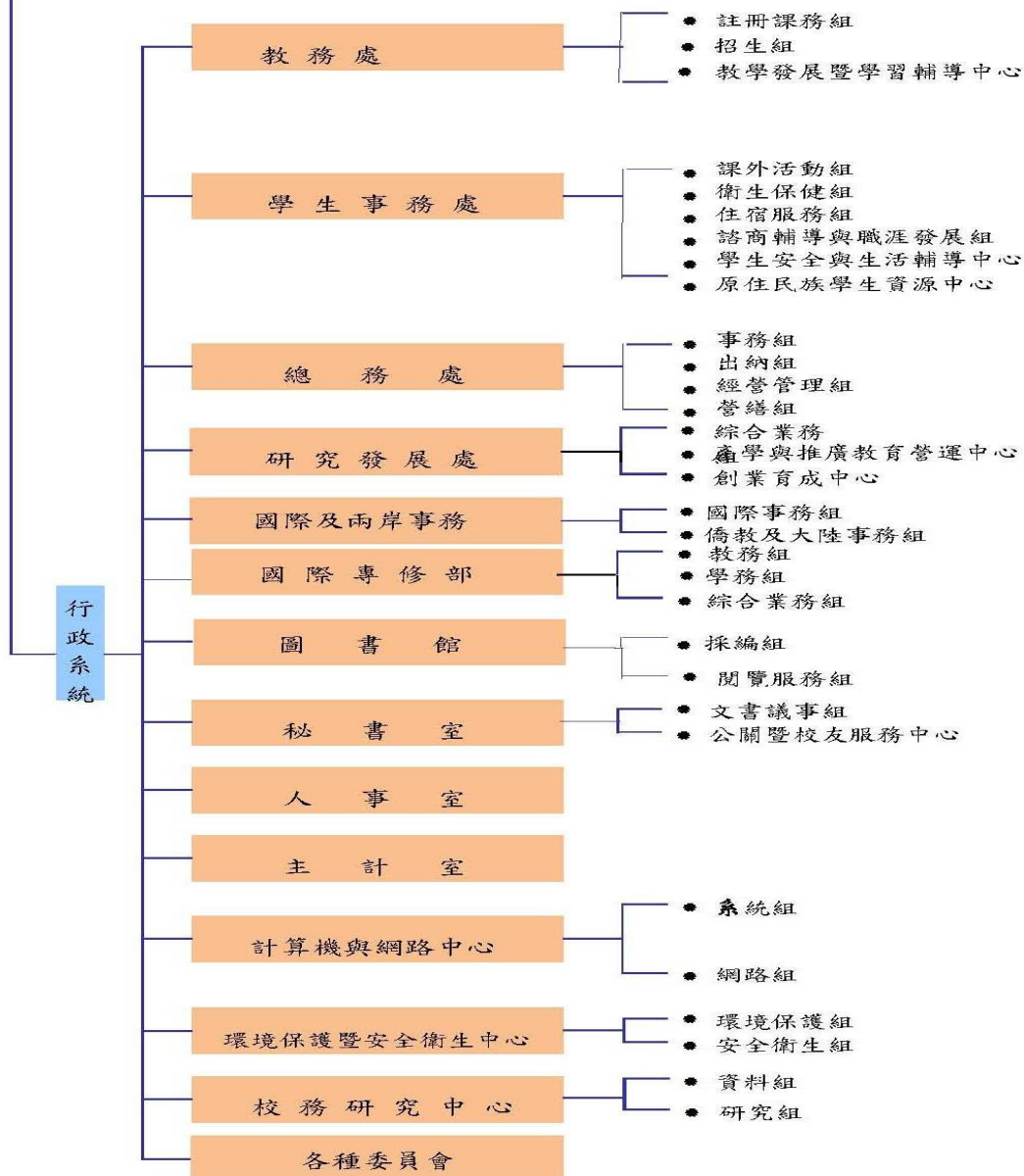
- 6.校務基金管理委員會。
- 7.性別平等教育委員會。
- 8.特殊教育推行委員會。

二、組織系統圖(如下圖)



組織系統圖(114 學年度第 2 學期)

(承上
頁)



本校業經教育部 114 年 9 月 4 日臺教高(四)字第 1142202572 號函核定，115 學年度(自 115 年 8 月 1 日生效)系所增設調整如下：

- (一) 科技學院增設「智慧半導體及綠色科技國際碩士學位學程」，及應用化學系裁撤「生物醫學碩士班」。
- (二) 教育學院裁撤「國際文教管理人才博士學位學程」。
- (三) 護理暨健康福祉學院增設「學士後護理學系」。
- (四) 增設非屬學院「智慧健康管理碩士在職學位學程」。